



## متطلبات تصريح سائقي الترام والقطارات

إدارة الشؤون الفنية

النسخة: 0.1

مايو 2019

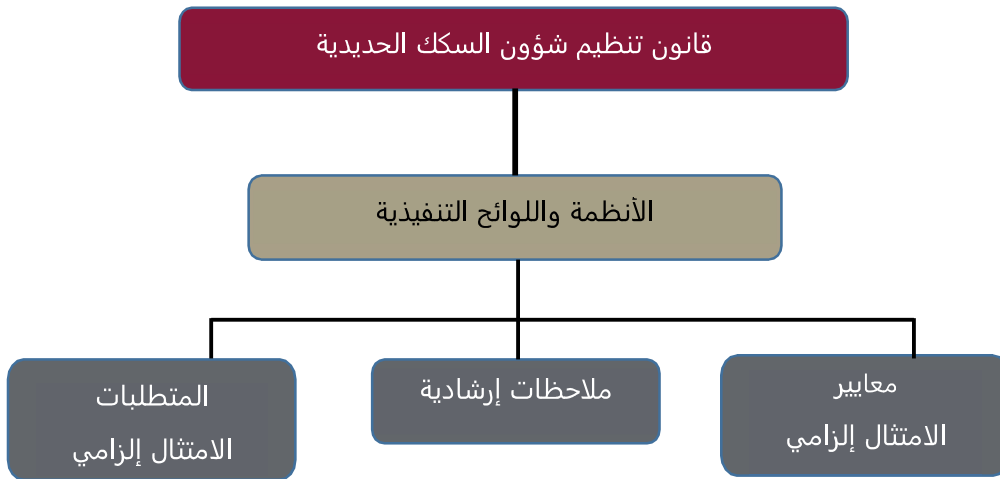
**MOTC**

## جدول المحتويات

4	1. التطبيق والنطاق
5	1.1. تعريفات
8	2. متطلبات مشغلي السكك الحديدية
11	3. متطلبات سائقي القطارات والترام
12	4. متطلبات مدربي و/ممتحني السائقين
13	5. الحد الأدنى لمتطلبات الحصول على الترخيص
15	6. خصائص ومحتويات الترخيص
16	7. تفويض المهام من قبل مشغل السكك الحديدية
17	8. الاستئناف ضد قرارات مشغلي السكك الحديدية
18	الملحق أ: المتطلبات الطبية
21	الملحق ب: متطلبات المعرفة المهنية العامة والخاصة
22	الجدول 1: الحد الأدنى لمتطلبات دورة تدريب السائقين
23	الملحق ج: اختبارات اللغة
23	الجدول 2: مستويات الكفاءة اللغوية
24	الملحق د: إرشادات بشأن اعتماد مدربي السائقين و / أو الممتحنيين

## 1. التطبيق والنطاق

تنطبق هذه الوثيقة على ما يتعلق بقيادة القطارات و/أو الترام على أي شبكة سكك حديدية يتم اعتمادها من قبل هيئة تنظيم سلامة السكك الحديدية لاستخدام الجمهور، وتوفر قائمة بالحد الأدنى من المتطلبات والمهام الإلزامية (المرتبطة بتصريح سائقي القطارات والترام)، والتي هي من مسؤولية مشغلي السكك الحديدية ومقدمي الخدمات وغيرهم من أصحاب المصلحة. تكمل المعلومات التي تتضمنها وثيقة المتطلبات هذه البنود الواردة في قانون تنظيم شؤون السكك الحديدية ويجب قراءتها مقترنة مع القانون. يوضح الشكل 1 أدناه التسلسل الهرمي للوثيقة.



الشكل 1: التسلسل الهرمي لبنية الوثيقة

تنطبق هذه الوثيقة على المجموعات التالية من الأفراد:

- مشغلي السكك الحديدية.
- مزودي الخدمة (الذين يوظفون أو سيوظفون سائقي قطارات أو ترام).
- سائقي القطارات والترام؛ و
- مدربي وممتحن سائقي القطارات والترام.

تنطبق هذه المتطلبات فقط على قيادة القطار أو الترام أو مركبة السكك الحديدية على بنية تحتية للسكك الحديدية:

- ستشكل جزءاً من شهادة سلامة البنية التحتية و / أو شهادة السلامة التشغيلية لنظام السكك الحديدية المعين؛ أو
- مدرجة في شهادة سلامة البنية التحتية و / أو شهادة السلامة التشغيلية الصادرة عن هيئة تنظيم سلامة السكك الحديدية (وزارة المواصلات والاتصالات) لشبكة سكك حديدية معينة.

لا تنطبق هذه المتطلبات فيما يتعلق بقيادة قطارات أو ترام على المسار / المسارات التي:

- تشكل جزءاً من نظام سكك حديدية قيد التطوير/ الإنشاء ولم يتم إصدار شهادة سلامة البنية التحتية و / أو شهادة السلامة التشغيلية له؛ أو
- مغلق/ مغلقة مؤقتاً لأغراض الصيانة أو تجديد أو ترقية البنية التحتية للسكك الحديدية.

لا تنطبق المتطلبات المرتبطة بتصريح قيادة القطار على أنظمة (GOA4) التي يتم تشغيلها في وضع التشغيل غير المراقب للقطار (UTO)، وعندما تكون قيادة القطار يدوياً مطلوبة في أوضاع التشغيل المنخفض فقط (على سبيل المثال: الإنقاذ اليدوي للقطار) والمهمة المرتبطة بقيادة قطار هي مهمة إضافية.

إن تصريح قيادة القطار أو الترام تمثل إثباتاً لامتلاك الشخص المهارات اللازمة لقيادة القطار أو الترام. ويمثل التصريح تأكيداً على أن السائق كفاءً ولائق طبيياً ونفسياً لقيادة القطار أو الترام. وعلى مشغلي وسائقي السكك الحديدية استيفاء مجموعة من الشروط لإصدار والحصول على التصاريح اللازمة لكل منهما، وتقدم الأقسام العديدة من هذه الوثيقة معلومات حول المتطلبات المرتبطة بتصريح قيادة القطار أو الترام.

## 1.1. تعريفات

لأغراض هذه الوثيقة:

- "الاعتماد" يعني اعترافاً رسمياً من قبل هيئة موثوقة بالكفاءة في العمل وفقاً لمعايير محددة. لأغراض هذه الوثيقة، وفي حالة سائقي القطارات والترام، فإن الجهة الرسمية هي مشغل السكك الحديدية ذي الصلة الذي يوظف السائق.
- "الاختبار" يعني تلك العملية التي تجري للتحقق من كفاءة سائق قطار/ ترام أو سائق متدرب وفقاً لنظام إدارة السلامة (SMS) الخاص بالمشغل، بوسائل كتابية وعملية.
- "الممتحن" يعني ذلك الشخص الذي يمتلك المهارات والكفاءة المناسبة، والمعترف به لإجراء وتقييم الاختبارات بغرض إصدار تصاريح قيادة القطارات/ الترام نيابة عن مشغل السكك الحديدية.
- "درجة الأتمتة 4 (GOA4)" تعني التشغيل غير المراقب للقطار (UTO) حيث يتم التشغيل والإيقاف وتشغيل الأبواب والتعامل مع حالات الطوارئ أوتوماتيكياً بشكل كامل بدون وجود أي من موظفي القطار على متن القطار.
- "يجوز" و "سوف/س" و "يمكن" تعني أن الفعل أو المعلومات اختيارية وليست إلزامية.
- "الوزارة" تعني وزارة المواصلات والاتصالات.
- "يجب" تعني متطلباً يكون الامتثال له إلزامياً.

• "الشبكة" تعني أي خط سكة حديد أو مجموعة من خطين أو أكثر من خطوط السكك الحديدية وكل البنية التحتية للسكك الحديدية والمرافق المستخدمة لتشغيل مركبات السكك الحديدية.

• "هيئة تنظيم سلامة السكك الحديدية" تعني تلك الهيئة الموجودة في الوزارة والمعنية بتنظيم السلامة والتفتيش والكشف عن المخالفات والتحقيق الفني في الحوادث المتصلة بالسكك الحديدية.

• "البنية التحتية للسكك الحديدية" تعني جميع المنشآت والمرافق والنظم والبرامج اللازمة لتشغيل السكك الحديدية بما في ذلك مسارات السكك الحديدية وهياكل المسارات المرتبطة بها وطرق الخدمة ونظام الإشارات والاتصالات ونظام التحكم في السكك الحديدية والعلامات والإعلانات وإمدادات الطاقة الكهربائية، نظام السحب الكهربائي، المباني، المحطات، المستودعات، المخازن، ساحات التخزين، المعدات والآلات، الهياكل، طرق المسارات، التحويلات، الأنفاق، الجسور، الأرصفة، الحواجز والأعمال الداعمة، البوابات وأعمال الصرف وأي مرافق أخرى متعلقة بالسكك الحديدية ولا يشمل ذلك عربات السكك الحديدية.

• "تشغيل السكك الحديدية" يعني تشغيل أو تحريك أو التسبب في تشغيل أو تحريك مركبات السكك الحديدية لأغراض تشغيل خدمة سكك حديدية (بما في ذلك أغراض إنشاء أو صيانة أو تعديل أو ترميم البنية التحتية للسكك الحديدية أو مركبات السكك الحديدية أو كليهما). ويشمل ما ورد أعلاه ما يلي:

- إنشاء السكك الحديدية؛

- تحديد قواعد توظيف العاملين بالسكك الحديدية، ومتطلبات التأهيل، والنظم المالية والأنظمة التأديبية للتعامل معهم.

- تطوير وتجميع مركبات السكك الحديدية؛

- جدولة ومراقبة ورصد مركبات السكك الحديدية التي يتم تشغيلها أو نقلها على البنية التحتية للسكك الحديدية؛ و  
- الإدارة أو التشغيل الابتدائي أو الصيانة أو الإصلاح أو التعديل أو التركيب أو التشغيل أو إيقاف التشغيل للبنية التحتية للسكك الحديدية أو مركبات السكك الحديدية.

• "مشغل السكك الحديدية" يعني الطرف المرخص له تشغيل السكك الحديدية أو صيانة البنية التحتية للسكك الحديدية أو مركبات السكك الحديدية، أو كليهما لأغراض النقل.

• "مركبات السكك الحديدية" تعني أي آلية أو مركبة مصممة للعمل على أو تستخدم سكة حديدية ويشمل ذلك القاطرات أو المحركات أو القطارات أو عربات الترام أو مركبات التفتيش الخفيفة أو مركبات الصيانة ذاتية الدفع (بما في ذلك مركبات السكك الحديدية/الطرق عندما تعمل على السكك الحديدية)، وعربات الشحن ومركبات الخط الأحادي (المونوريل).

• "طبيب نفسي معترف به" و "طبيب معترف به" يعني الأشخاص المرخص لهم أن يمارسوا في قطر، كل في مجال تخصصه، الفحص النفسي والفحص الطبي العام، على التوالي.

• "سائق القطار" يعني ذلك الشخص القادر والمصرح له بقيادة القطارات، بما في ذلك القاطرات أو قاطرات المناورة أو قطارات العمل أو مركبات صيانة السكك الحديدية أو القطارات لنقل الركاب أو البضائع بواسطة السكك الحديدية على نحو مستقل ومسؤول وأمن.

• "تصريح قيادة القطار" تعني التصريح الذي يشير إلى أن صاحبه يفي بالمتطلبات التي حددتها هيئة تنظيم سلامة السكك الحديدية ومشغل السكك الحديدية فيما يتعلق بقيادة القطارات.

• "القطار" يعني وحدة أو أكثر من مركبات السكك الحديدية المتصلة ببعضها البعض شريطة أن تكون واحدة منها على الأقل متحركة.

• "سائق متدرب" يعني الشخص الذي يتدرب ليكون سائق قطار/ترام.

• "المدرّب" يعني الشخص الذي يتمتع بالمهارات والكفاءة المناسبة لإعداد وتنظيم وتقديم دورات تدريبية والذي يقدم التدريب إلى سائق متدرب، ويشمل هذا التقييم النظري والعملي.

• "سائق الترام" يعني الشخص القادر والمصرح له بقيادة الترام على نحو مستقل ومسؤول وأمن.

• "تصريح قيادة الترام" تعني تصريح يشير إلى أن صاحبه يفي بالمتطلبات المنصوص عليها من قبل هيئة تنظيم سلامة السكك الحديدية ومشغل السكك الحديدية فيما يتعلق بقيادة الترام.

• "الترام" تعني مركبة السكك الحديدية، التي تعمل على مسارات الترام على طول الشوارع الحضرية العامة.

• "الترام" و "السكك الحديدية الخفيفة"، تعني نظام نقل يستخدم كلياً أو أساسياً لنقل الركاب، ويستخدم قضبان موازية توفر الدعم والتوجيه للمركبات المحمولة على عجلات ذات حواف، والتي يتم وضع القضبان فيما يتعلق بها كلياً أو جزئياً في / على طول الطريق.

ويكون لأي مصطلح غير مذكور في فصل التعريف هذا نفس المعنى الوارد في قانون تنظيم شؤون السكك الحديدية لدولة قطر.

## 2. متطلبات مشغلي السكك الحديدية

بصرف النظر عن المتطلبات المنصوص عليها في الفصل 7 من هذه الوثيقة، نذكر فيما يلي المتطلبات على مشغلي السكك الحديدية فيما يتعلق بتصريح سائقي القطارات والترام:

• تقع على عاتق مشغل السكك الحديدية مسؤولية إصدار تصريح قيادة القطار أو الترام للسكك الحديدية الخاصة به.

• لا يجوز لمشغل أو مالك السكك الحديدية استخدام شخص لقيادة قطار/ ترام أو قيادة نوع معين من القطارات/ الترام أو قيادة قطار/ ترام على بنية أساسية معينة، ما لم يكن ذلك الشخص مخولاً للقيام بذلك بامتلاكه لتصريح قيادة قطار/ ترام صادرة من قبله.

• لا يجوز لأي شخص أن يقود قطاراً/ تراماً ما لم يكن:

- لديه تصريح قيادة قطار/ ترام سارية المفعول صادرة عن مشغل السكك الحديدية؛ و

- لديه الإذن، من مشغل السكك الحديدية المعني، لقيادة القطار/ الترام. يجب توثيق الإذن (وأي شروط متصلة به) في شكل إلكتروني وتوفره لسائق القطار / الترام قبل قيامه/قيامها بمهمة قيادة مركبة السكك الحديدية.

ملاحظة: بالنسبة للترام وأنظمة السكك الحديدية الأخرى، حيث يعمل الشخص بدوام كامل كسائق سكة حديدية خفيفة أو قطار، يجوز أن يكون الإذن في شكل عقد عمل موقَّع بين مشغل السكك الحديدية (أو مزود الخدمة المفوض من قبله). الشخص المستخدم كسائق ترام.

بالنسبة لنظام درجة الأتمتة الرابعة GOA4، فإن إذن قيادة القطار ينطبق فقط على القيادة اليدوية في الوضع المنخفض. يجب أن يتضمن هذا الإذن جميع المعلومات ذات الصلة التي تسمح للسائق بتنفيذ المهمة بأمان وفعالية.

• يجب أن يمتلك الشخص الذي يقود القطار / الترام اللياقة البدنية والتصريح اللازمين لقيادة القطارات ويجب أن يحمل تصريح قيادة القطار / الترام معه شخصياً أثناء قيادة القطار / الترام.

• يجب أن يحدد التصريح السائق والمنظمة المصدرة وأن يذكر مدة صلاحيته. يجب ألا تزيد مدة صلاحية التصريح عن 5 سنوات. يجب أن يتوافق التصريح مع المتطلبات الواردة في الفصل 6 (خصائص ومحتويات التصريح).

• يجب إجراء التدريب والاختبار للحصول على تصريح قيادة القطار أو الترام من قبل أشخاص (أو هيئات) معترف بهم ومعتمدين من قبل مشغل السكك الحديدية المعني. يجب أن يكون مدرب أو ممتحن السائق قد مارس مهنيًا القيادة (القطار/الترام) لمدة لا تقل عن ثلاث (3) سنوات جمعت في خلال فترة لا تزيد عن خمس (5) سنوات قبل أن يصبح مدرباً و/أو ممتحناً.

• لتدريب السائقين والإشراف عليهم واختبارهم، يجب أن يحمل المدرب تصريح قيادة قطار/ترام صالحة وسارية فيما يخص مركبات السكك الحديدية والبنية التحتية المحددة. بالنسبة للسكك الحديدية الجديدة، فقد يطلب مشغل السكك

الحديدية الاستثناء من هذا المطلب شريطة تقديم ما يطمئن هيئة تنظيم سلامة السكك الحديدية أن المدرب المعني لديه المعرفة والخبرة الكافية في قيادة القطار / الترام لتوفير الإشراف اللازم.

• يمكن للسائق المدرب قيادة القطار/الترام دون تصريح قيادة قطار/ ترام فقط بشرط أن يرافقه سائق/ مدرب معتمد ومصرح له ويشرف عليه في الكابينة أثناء قيادة السائق المدرب للقطار / الترام.

• يكون مشغل السكك الحديدية مسؤولاً عن تدريب وتقييم ومراقبة كفاءة السائقين والمدربين والممتحنين لديه.

• يجب أن يكون لدى مشغل السكك الحديدية، كجزء من نظام إدارة السلامة، إجراءات لما يلي:

- إصدار تصريح قيادة القطار/ الترام بما في ذلك صلاحية وتجديد هذا التصريح وتحديث تفاصيله وإصدار تصريح طبق الأصل؛

- تدريب واختبار كل من السائقين المتدربين ومدربي سائقي القطارات / الترام؛

- التدريب التنشيطي الدوري لسائقي القطارات / الترام (بما في ذلك معرفة المسارات)؛

- مراقبة سائقي القطارات / الترام الذين يستخدمونهم للتأكد من الالتزام بمتطلبات هذه المبادئ التوجيهية ونظمهم لإدارة السلامة والتي تنطبق عليهم؛

- الفحوصات الدورية (بما في ذلك الفحوص الطبية الدورية) للحفاظ على صلاحية التصريح. (يرجى الرجوع إلى الملحق أ المتطلبات الطبية)؛

- الاحتفاظ بسجلات تدريب مكتملة؛

- التأكد من أن سائق القطار / الترام يحتفظ برخصة قيادة طريق سارية المفعول؛

- تعليق وسحب التصريح وحظر السائق بما في ذلك الفترة الزمنية المتواصلة لعدم الاستخدام كسائق، بما ينتج عنه تعليق التصريح نسبة لعدم إمكانية الحفاظ على الكفاءة العامة؛ و

- استئناف مقدم الطلب ضد قرار من مشغل السكك الحديدية فيما يتعلق بتعليق التصريح أو سحبه أو إلغائه.

• يجب أن يكون لدى مشغل السكك الحديدية سجلات محدثة للمدربين والأطباء (بما في ذلك الأطباء النفسيين) وتصاريح قيادة القطار / الترام التي أصدرها.

• يجب أن يتضمن سجل تصاريح قيادة القطار/الترام على تفاصيل أي تحديث أو تجديد أو تعديل أو انتهاء أو تعليق أو سحب أي تصريح وتسجيل أي فقدان أو سرقة أو تلف أي من تلك التصاريح. يجب أن يحتوي السجل أيضاً على البيانات المطلوبة لكل تصريح كما هو موضح في الفصل 5 (متطلبات الحد الأدنى للحصول على التصريح).

• يجب على مشغل السكك الحديدية، لدى تلقيه الطلب، تقديم المعلومات عن حالة تصريح قيادة القطار / الترام الصادرة عنه إلى هيئة تنظيم سلامة السكك الحديدية وأي جهة حكومية أخرى تسعى للحصول على المعلومات لأغراض التحقيق.

- بصرف النظر عن النقطة المذكورة أعلاه، يجب على مشغل السكك الحديدية أن يبلغ (في أقرب وقت ممكن) هيئة تنظيم سلامة السكك الحديدية بالأحداث التالية:



- توقف السائق عن العمل كسائق؛
  - الإخطار بالعجز عن العمل لأكثر من ثلاثة أشهر؛
  - الإخطار بعدم اجتياز السائق للفحص الطبي (بما في ذلك الفحوص الدورية)؛
  - الإخطار بتعليق أو إلغاء أو سحب التصريح من قبل مشغل السكك الحديدية.
- يجب أن يتخذ مشغل السكك الحديدية الخطوات اللازمة المعقولة لتجنب تزوير تصاريح قيادة القطار / الترام والعبث في السجلات المذكورة أعلاه.
  - يجب أن يكون أي اتصال مهم يتعلق بالسلامة بين مراقب القطار وسائق القطار/الترام باللغة الإنجليزية.
  - يقع على عاتق مشغل السكك الحديدية اتخاذ الترتيبات الكافية لتنفيذ هذه المبادئ التوجيهية.

### 3. متطلبات سائقي القطار والترام

- إذا كنت أو كانت لديك نية لأن تصبح سائق قطار أو ترام، فإن عليك:
- التأكد من أنك لائق للمهمة وتملك الكفاءة للحصول على التصريح؛
- التحقق مما إذا كنت بحاجة إلى تصريح لنوع العمل الذي تقوم به؛
- تقديم طلب التصريح لدى مشغل السكك الحديدية المعني؛
- الخضوع للتدريب اللازم وإكماله مع مدرب مرخص له واجتياز امتحان الكفاءة المهنية العامة والخاصة المحدد من قبل الممتحن المعتمد من مشغل السكك الحديدية؛
- حَمَل التصريح الصالح معك عند قيادة القطار أو الترام؛
- تقديم أدلة اللياقة الطبية والكفاءة العامة بانتظام؛
- الحفاظ على المهارات والمعارف العامة من خلال الاستمرار في العمل في إطار نظام إدارة السلامة بما يكفل احتفاظ السائقين بالكفاءة.

#### 4. متطلبات لمدرّبين السائقين و/ أو الممتحنين

يجب أن يكون مدرّب و/أو ممتحن السائق قد مارس مهنيًا قيادة (قطار / ترام) لمدة ثلاث سنوات على الأقل جمعت خلال فترة لا تزيد عن خمس سنوات قبل أن يصبح مدرّباً و/ أو ممتحناً. قد تتضمن فترة الخبرة المهنية المطلوبة فترات خبرة كمدير لسائقي القطارات / الترام أو مدرّب لمهام تدريبية ذات صلة بقيادة القطار / الترام.

- بالإضافة إلى ما سبق، يجب أن يستوفي مدرّب و/أو ممتحن السائقين الشروط التالية:
- التأكّد من امتلاك اللياقة اللازمة لمهامه والكفاءة المطلوبة ليكون مدرّباً و/ أو ممتحناً؛ و
- امتلاك المهارات والكفاءة اللازمة لأغراض تقديم التدريب والاختبارات، وامتلاك المعرفة الوافية بأساليب ووثائق الاختبارات ذات الصلة؛ و
- اجتياز الفحص الطبي المطلوب والذي يغطي المعايير المنصوص عليها في الملحق (أ) والذي يجري بواسطة أو تحت إشراف طبيب معترف به؛ و
- اجتياز امتحان اللياقة النفسية المهنية المطلوب والذي يتضمن ما ورد في الملحق أ والذي يجري بواسطة أو تحت إشراف طبيب نفسي أو طبيب معترف به؛ و
- امتلاك المهارات اللغوية المطلوبة بالمستوى 4 كحد أدنى، على النحو المشار إليه في الملحق (ج)؛ و
- امتلاك المعرفة بنظام إدارة السلامة لمشغل السكك الحديدية.

يجب على مشغل السكك الحديدية التأكّد من أن مدرّب و/أو ممتحن السائقين لديه رخصة قيادة سيارات قطرية سارية أو حصوله عليها في أقرب وقت ممكن بعد بدء مهامه.

## 5. الحد الأدنى لمتطلبات الحصول على الترخيص

يجوز لمشغل السكك الحديدية إصدار تصريح قيادة قطار / ترام لمقدم الطلب فقط عند اقتناعه بأن مقدم الطلب يستوفي جميع الشروط التالية:

- أن يكون المتقدم قد بلغ من العمر 20 عاماً؛
- أن يكون قد أكمل ما لا يقل عن 10 سنوات من التعليم في المرحلتين الابتدائية والثانوية؛
- ألا يقل طوله عن 160 سم على الأقل؛
- أن يكون مالكاً لرخصة قيادة غير مقيدة (مفتوحة) لمركبات الطريق لمدة عامين (2) على الأقل قبل طلب تصريح القطار / الترام. يجب أن تكون رخصة قيادة مركبات الطريق إما:
  - صادرة عن دولة قطر؛ أو
  - صادرة من قبل دولة تعترف حكومة قطر برخصة قيادتها للتحويل المباشر إلى رخصة قيادة قطرية.

ملاحظة: يجب على مشغل السكك الحديدية التأكد من تحويل أي رخصة قيادة مركبة طريق صادرة من خارج دولة قطر إلى رخصة قطرية لقيادة مركبات الطريق خلال ثلاثة (3) أشهر من وصول المتقدم إلى قطر. يجب على مشغل السكك الحديدية إجراء مراجعة لكفاءة سائق القطار/ الترام بعد حدوث أي مخالفة لقيادة مركبات الطريق (خصم النقاط والإدانات) عقب إصدار تصريح القطار/ الترام.

- إكمال التدريب (الذي حدده مشغل السكك الحديدية) بنجاح، واجتياز امتحان الكفاءة المهنية العام والخاص الذي يغطي الأهداف والمتطلبات الواردة في الملحق (ب)؛
- اجتياز الفحص الطبي المطلوب الذي يغطي المعايير المنصوص عليها في الملحق (أ) والذي تم بواسطة أو تحت إشراف طبيب معترف به؛
- اجتياز امتحان اللياقة النفسية المهنية المطلوب والذي يتضمن المحتوى الوارد في الملحق (أ) والذي تم إجراؤه بواسطة أو تحت إشراف طبيب نفسي أو طبيب معترف به؛
- امتلاك المهارات اللغوية المطلوبة على النحو المشار إليه في الملحق (ج)؛ و
- الإلمام بنظام إدارة السلامة لمشغل السكك الحديدية.

لاختبار المهارات اللغوية، يجب على مشغل السكك الحديدية تضمين مكون لغوي في امتحان الكفاءة المهنية العام والخاص.

امتحان المعرفة العامة والخاصة المطلوب يعني فحص المعرفة المهنية والكفاءة المتعلقة بمركبة السكك الحديدية والبنية التحتية ذات الصلة بالتصريح. يجب أن تشمل هذه المعرفة معرفة المسارات وقواعد وإجراءات التشغيل. يجب أن يشمل الفحص التقييمات النظرية والعملية بما في ذلك تقييم قدرة مقدم الطلب على القيادة من خلال اختبارات قيادة على البنية التحتية. يمكن استخدام أجهزة المحاكاة لاختبار تطبيق القواعد التشغيلية وأداء السائق في المواقف الصعبة بشكل خاص. في حالة استخدام مشغل السكك الحديدية لخدمات مقدم خدمة لعمليات السكك الحديدية، يجب على مشغل السكك الحديدية:

- وضع أو اعتماد اختبار الكفاءة المهنية العامة والخاصة المتعلقة بمركبة السكك الحديدية أو البنية التحتية الخاصة بها، حسب الحالة، وكما هو مشار إليه في مستند المتطلبات هذا؛
- تعيين أو الموافقة على المدرب و / أو الممتحن؛ و
- وضع معايير الاعتماد للشخص الذي سيتم تعيينه كمدرب و / أو ممتحن.

## 6. خصائص ومحتويات الترخيص

- يجب أن يتفق شكل تصريح قيادة القطار / الترام الصادر عن مشغل السكك الحديدية مع كل ما يلي:
- يجب أن تكون الخصائص المادية لتصريح قيادة القطار / الترام متوافقة مع المعايير ISO 7810 و 1-7816.
- يجب أن تكون البطاقة مصنوعة من مادة (البولي كاربونيت).
- يجب أن تكون البطاقة ثنائية اللغة، أي أن تقدم المعلومات باللغتين العربية والإنجليزية.
- يجب أن يحتوي الوجه الأمامي من التصريح على:
  - عبارة "رخصة قيادة قطار" أو "رخصة قيادة ترام" مطبوعة بحروف كبيرة باللغتين العربية والإنجليزية؛
  - اسم مشغل السكك الحديدية أو مقدم الخدمة الذي أصدر التصريح؛
  - رقم التصريح؛
  - اسم العائلة (الاسم الأخير) لصاحب التصريح؛
  - الاسم (الأسماء) الأولى لصاحب التصريح؛
  - تاريخ ميلاد صاحب الرخصة؛
  - تاريخ إصدار التصريح؛
  - تاريخ انتهاء التصريح؛
  - رقم بطاقة الشخصية القطرية وتوقيع صاحب الرخصة؛
  - صورة لصاحب الرخصة.
- معلومات أخرى يتم تقديمها على التصريح:
  - مكان الإقامة الدائم أو العنوان البريدي لصاحب الرخصة (اختياري)؛
  - نوع مركبة السكك الحديدية المسموح لصاحب الرخصة بقيادتها؛
  - البنية التحتية التي يُسمح لصاحب الرخصة بالقيادة عليها؛
  - المهارات اللغوية (اختياري)؛
  - أي معلومات إضافية وفق ما تطلبه الجهة المصدرة.

يوصى بشدة أن ينظر مشغل السكك الحديدية في إصدار التصريح في شكل بطاقة ذكية، ويمكن أن تمتلك هذه البطاقة الذكية ميزة الجمع بين العناصر والتطبيقات الأخرى سواء في مجال الأمن أو لأغراض إدارة السائقين.

## 7. تفويض المهام من قبل مشغل السكك الحديدية

يجوز لمشغل السكك الحديدية أن يفوض إلى أي شخص مختص (أو كيان) ممارسة المهام التالية:

- التعامل (بما في ذلك إصدار أي مستندات ذات صلة) مع والبت في طلبات ل:
  - تصاريح قيادة القطار أو الترام؛
  - تحديث أو تجديد التصاريح؛
  - إصدار النسخ طبق الأصل أو تعليق أو إلغاء التصاريح؛
  - الفحص الدوري للتصاريح؛
  - الاعتراف ب (واعتماد) المدربين والممتحنين؛ و

• تحديث ونشر سجلات التصاريح على النحو المنصوص عليه في وثيقة المتطلبات هذه.

يمكن أن يكون التفويض كلياً أو بشكل عام أو بالقدر الذي يحدده مشغل السكك الحديدية. وتقع على عاتق مشغل السكك الحديدية مسؤولية التأكد من أن الشخص أو الكيان المفوض مؤهل للقيام بالمهام المفوضة إليه وأنه يحافظ على مستويات كفاءته في تقديم خدمة آمنة.

إن تفويض الوظائف المدرجة في هذا الفصل من هذه الوثيقة لا يعفي مشغل السكك الحديدية من مسؤولياته وتعرضه للمساءلة بصفته مشغل السكك الحديدية كما هو منصوص عليه في قانون تنظيم شؤون السكك الحديدية في دولة قطر.

## 8. الاستئناف ضد قرارات مشغلي السكك الحديدية

يجوز للشخص المعني ("المستأنف") الطعن لدى هيئة تنظيم سلامة السكك الحديدية ضد قرارات مشغل السكة الحديدية.

القرارات المشار إليها هي تلك القرارات الخاصة ب:

- عدم منح تصريح قيادة القطار أو الترام؛ أو
- تعليق أو سحب تصريح قيادة القطار أو الترام؛ أو
- رفض تحديث أو تجديد تصريح قيادة القطار أو الترام.

يجب أن يكون المستأنف قد استنفذ عملية الطعن الخاصة بـمشغل السكك الحديدية المعني قبل الاتصال بهيئة تنظيم سلامة السكك الحديدية.

لن تنظر هيئة تنظيم سلامة السكك الحديدية في الطعون المتعلقة بنتيجة:

- تقييم طبي أو نفسي يقوم به طبيب معترف به أو ممارس نفسي؛ أو
- تقييم الكفاءة الذي يقوم به المشغل و/ أو مقيم / ممتحن معتمد.

ستصدر هيئة تنظيم سلامة السكك الحديدية توصيتها في غضون 20 يوم عمل من تقديم الاستئناف.



## الملحق أ: المتطلبات الطبية

### 1.أ. المتطلبات العامة

1. يجب ألا يكون السائقون متأثرين بأي حالات طبية أو يتعاطون أي أدوية أو عقاقير أو مواد من المحتمل أن تسبب أي من:
  - فقدان مفاجئ للوعي؛
  - انخفاض في الانتباه أو التركيز؛
  - عجز مفاجئ؛
  - فقدان توازن أو تنسيق؛
  - قيود مؤثر على التنقل.

### 2. الرؤية

يجب الالتزام بالمتطلبات التالية:

- حدة البصر بمساعدة أو بدون مساعدة: 1.0؛ 0.5 كحد أدنى للعين الأسوأ؛
- الحد الأقصى للعدسات التصحيحية: طول البصر + 5 / قصر النظر -8؛
- الرؤية القريبة والمتوسطة: كافية، سواء كانت بمساعدة أو بغير مساعدة؛
- يسمح بالعدسات اللاصقة والنظارات إذا كانت تفحص دورياً من قبل أخصائي؛
- رؤية الألوان الطبيعية: استخدام اختبار معترف به، مثل (إيشمارا)، بالإضافة إلى اختبار معترف به آخر إذا لزم الأمر؛
- مجال الرؤية: كامل؛
- رؤية كلتا العينين: فعّالة؛ ليس مطلوباً في حالة فقد الشخص الرؤية بالعينين معاً بعد بدء العمل كسائق قطار أو ترام؛
- رؤية بالعينين: فعّالة؛
- التعرف على إشارات اللون: يجب أن يعتمد الاختبار على التعرف على الألوان المفردة وليس على الاختلافات النسبية
- حساسية التباين: جيد؛
- لا يوجد اعتلال يتطور تدريجياً للعين؛
- يُسمح بزراعة العدسات والعمليات التصحيحية للقرنية بشرط أن يتم فحصها على أساس سنوي أو على فترات يحددها طبيب معترف به؛
- العدسات اللاصقة الملونة والعدسات (الفوتوكرومية) غير مسموح بها ولكن العدسات فوق البنفسجية مسموح بها.

### 3. متطلبات السمع والتحدث

- السمع الكافي مؤكداً بتخطيط السمع، أي القدرة على السمع بما يكفي لإجراء محادثة هاتفية وأن يكون قادراً على سماع أصوات التحذير ورسائل الراديو.
- يجب أن تؤخذ القيم التالية كإرشادات:
- يجب ألا يزيد عجز السمع عن 40 ديسيبل عند 500 و1000 هرتز؛
  - يجب ألا يزيد عجز السمع عن 45 ديسيبل عند 2000 هرتز للأذن ذات التوصيل الهوائي الأسوأ للصوت؛

- عدم وجود انحراف في الجهاز الدهليزي.
- عدم وجود اضطراب مزمن في النطق (بالنظر إلى ضرورة تبادل الرسائل بصوت عالٍ وواضح)؛
- يسمح باستخدام أجهزة السمع في الحالات الخاصة.

#### 4. الحمل

في حالة ضعف التحمل أو الحالة المرضية، يجب اعتبار الحمل سببًا لاستبعاد السائقين مؤقتًا. ومع ذلك، يجب تطبيق الأحكام القانونية لدولة قطر فيما يتعلق بالسائقات الحوامل.

## 2.أ. الحد الأدنى من محتوى الفحص قبل الموعد

### 1. الفحص الطبي

- فحص طبي عام؛
- فحص الوظائف الحسية (الرؤية، السمع، إدراك اللون)؛
- فحص الدم أو البول، واختبار مرض السكري من بين أشياء أخرى؛
- رسم القلب الكهربائي (ECG) أثناء الراحة؛
- اختبارات المؤثرات العقلية مثل العقاقير غير المشروعة أو الأدوية العقلية وإدمان الكحول مما يشكك في اللياقة للوظيفة؛
- الاختبارات المعرفية: الانتباه والتركيز. الذاكرة؛ المعرفة؛ المنطق؛
- التواصل؛
- الحركات النفسية: وقت رد الفعل، والتنسيق اليدوي.

### 2. الفحوصات النفسية المهنية

الغرض من الفحص النفسي المهني هو المساعدة في تعيين وإدارة الموظفين. عند تحديد محتوى التقييم النفسي، يجب أن يُقِيمَ الفحص ما إن كان للسائق المتقدم أي عيوب نفسية مهنية ثابتة، خاصة في القدرات التشغيلية أو أي عامل شخصي ذي صلة، والتي من المحتمل أن تتداخل مع الممارسة الآمنة للواجبات.

التقييمات / الاختبارات (السيكومترية) هي اختبارات مصممة لقياس مدى ملاءمة المرشحين لدور يعتمد على خصائص وجدارة الشخصية المطلوبة (القدرات المعرفية). وهي تحدد مدى تطابق شخصية المرشحين وقدراتهم المعرفية مع تلك المطلوبة لأداء الدور.

- قد يختار مشغلو السكك الحديدية المعايير أدناه للتقييم كجزء من التقييمات (السيكومترية):
- القدرة على الاحتفاظ واستدعاء المعلومات الوظيفية؛
- القدرة على تعلم معلومات جديدة.
- القدرة على التزام الهدوء في حالات الطوارئ / المواقف العصيبة والاستجابة بشكل مناسب؛
- القدرة على توقع العناصر الموجودة في بيئة حركة المرور، أي متى يجب تقليل السرعة مثلاً؛
- القدرة على التواصل (الشفوي والكتابي) بشكل واضح وفعال؛

- القدرة على حل المشاكل واتخاذ القرارات؛
- التنسيق ووقت رد الفعل.
- الدوافع لاتباع القواعد والإجراءات المحددة؛
- يفحص، ولا يقوم بافتراضات؛ و
- شخصية استباقية ومثابرة.

### 3.أ. الفحوصات الدورية بعد التعيين

#### 1. الوتيرة

- يجب إجراء الفحوص الطبية الدورية بالوتيرة التالية:
  - 0 كل 5 سنوات حتى عمر 45 سنة؛
  - 0 كل سنتين للسائقين الذين تتراوح أعمارهم بين 46 عاماً و 55 عاماً (بما في ذلك السنين المذكورين) ؛
  - 0 كل سنة للسائقين الذين تبلغ أعمارهم 56 عاماً أو أكثر.
- بالإضافة إلى هذه الوتيرة، يمكن للطبيب المعترف به زيادة وتيرة الفحص إذا كانت صحة الموظف تتطلب ذلك؛
- دون الإخلال بالمبادئ التوجيهية الواردة في هذه الوثيقة، يجب إجراء الفحص الطبي الملائم عندما يكون هناك سبب للشك في استيفاء صاحب تصريح قيادة القطار أو الترام للمتطلبات الطبية المنصوص عليها في هذا الملحق؛
- يجب فحص اللياقة البدنية بانتظام وبعد أي حادث ممي أو أي فترة من الغياب بعد وقوع حادث يتعلق بأشخاص. يمكن لطبيب معترف أن يقرر إجراء فحص طبي إضافي ملائم، خاصة بعد أي فترة إجازة مرضية تكون مدتها 30 يوماً على الأقل.
- يجب على صاحب العمل أن يطلب من طبيب معترف به التحقق من اللياقة البدنية لسائق القطار / الترام إذا كان على صاحب العمل سحب السائق من الخدمة لأسباب تتعلق بالسلامة.
- ينبغي إجراء تقييم نفسي للأغراض المهنية، إذا كان السائق يمر / مر بأزمة أو حدث كبير في حياته الشخصية على سبيل المثال وفاة أحد أفراد الأسرة.

#### 2. الحد الأدنى من محتوى الفحص الطبي الدوري

- إذا استوفى سائق القطار أو الترام المعايير المطلوبة للامتحان الذي يتم قبل التعيين، فيجب أن يشمل الاختبار الدوري كحد أدنى:
  - فحص طبي عام؛
  - فحص الوظائف الحسية (الرؤية، السمع، إدراك اللون)؛
  - اختبارات الدم أو البول.
  - اختبارات للأدوية حيثما كان ذلك مطلوباً سريرياً.
  - تخطيط القلب الكهربائي دون إجهاد (لسائقي القطار أو الترام الذين يتجاوزون 40 سنة من العمر).

## الملحق ب: متطلبات المعرفة المهنية العامة والخاصة

يجب أن يقوم مشغل السكك الحديدية بتعيين أو تطوير أو الموافقة على محتوى تدريب المعرفة العامة والخاصة. إن الشروط التي يجب استيفائها لسائق يحمل تصريح قيادة قطار أو ترام تتعلق أساساً بمدى ملاءمته العامة لقيادة القطارات / الترام، ويتضمن ذلك الحد الأدنى من المعرفة العامة والخاصة حول مركبة السكك الحديدية التي سيقودها والبنية التحتية التي سيقود القطارات والترام عليها.

ويسعى التدريب العام والخاص لتحقيق الأهداف التالية:

- اكتساب المعرفة والإلمام بالإجراءات المتعلقة بتكنولوجيا السكك الحديدية، بما في ذلك مبادئ السلامة والفلسفة الكامنة خلف اللوائح التشغيلية؛
- اكتساب المعرفة والإلمام بالإجراءات المتعلقة بمخاطر تشغيل السكك الحديدية والوسائل المختلفة التي يجب استخدامها للسيطرة عليها؛
- اكتساب المعرفة والإلمام بالإجراءات المتعلقة بالمبادئ التي توجه واحداً أو أكثر من نماذج تشغيل السكك الحديدية؛ و
- اكتساب المعرفة والإلمام بالإجراءات المتعلقة بالبنية التحتية والقطار / الترام، وتكوين كل منها والمتطلبات الفنية لوحدات السحب وغيرها من مركبات السكك الحديدية.

نذكر فيما يلي، في الجدول أدناه، الحد الأدنى من المتطلبات التي يجب على مشغل السكك الحديدية تغطيتها في دورة تدريب السائقين، وقد يقرر مشغل السكك الحديدية إضافة المزيد من المتطلبات لضمان كفاءة السائق.

## الجدول 1: الحد الأدنى لمتطلبات دورة تدريب السائقين

عربة السكك الحديدية	البنية التحتية	المعرفة العامة
<ul style="list-style-type: none"> <li>• كيف تعمل عربة السكة الحديدية المعينة</li> <li>• إجراء الفحوصات والاختبارات قبل المغادرة</li> <li>• القيادة بأمان</li> <li>• التعامل مع الأعطال والطوارئ</li> <li>• ميزات التشغيل الخاصة</li> <li>• معرفة جميع أجهزة التحكم والمؤشرات الموضوععة تحت تصرفهم</li> <li>• استخدام الفرامل للتباطؤ والتوقف (مع الأخذ في الاعتبار مركبة السكك الحديدية والمنشآت)</li> <li>• ضبط تشغيل القطار / الترام وفقاً للجدول الزمني</li> <li>• الإلمام بالهياكل الميكانيكية، عدة التشغيل، والأنظمة الكهربائية والهوائية، ومعدات الاتصالات، وأنظمة الجهد العالي الحالي وما إلى ذلك</li> <li>• معرفة تفصيلية لخصائص الفرامل لعربة السكك الحديدية بالتزامن مع سرعة الخط</li> <li>• تثبيت القطار أو الترام</li> </ul>	<ul style="list-style-type: none"> <li>• كيف تعمل البنية التحتية</li> <li>• الخصائص العامة للمسارات والمحطات والمستودعات إلخ.</li> <li>• معرفة بنى السكك الحديدية (الأنفاق والنقاط وما إلى ذلك)</li> <li>• معرفة أنظمة التحكم في الإشارات والقطارات</li> <li>• معرفة منشآت السلامة؛ إلخ</li> <li>• معرفة مصدر طاقة السحب (السلسلة، السكة الحديدية الثالثة، إلخ)</li> <li>• معرفة المسارات</li> <li>• قواعد التشغيل</li> <li>• إجراءات الطوارئ والتشغيل المنخفض</li> <li>• تحديد نوع التشغيل والسرعة القصوى للقطار على أساس خصائص الخط</li> <li>• معرفة واقية بخطوط السكك الحديدية والمنشآت الموجودة في الخط</li> <li>• الانتقال بين أنظمة التشغيل أو إمدادات الطاقة المختلفة</li> <li>• الظروف الخاصة لاستخدام الكوابح</li> </ul>	<ul style="list-style-type: none"> <li>• مبدأ التشغيل</li> <li>• فهم الأخطار والمخاطر</li> <li>• فهم المبادئ التي تحكم السلامة المرورية بالسكك الحديدية</li> <li>• السلوكيات الآمنة</li> <li>• مهارات اللغة</li> <li>• مسؤوليات ووظائف الأشخاص المعنيين</li> <li>• أهمية التواصل الواضح</li> <li>• إجراءات التواصل</li> <li>• الإجراءات المطبقة على الحوادث</li> <li>• إجراءات الإخلاء في حالات الطوارئ</li> <li>• قواعد المرور المعمول بها</li> <li>• تحديد مكان إيقاف القطار أو الترام في حالة نشوب حريق وتسهيل إغلاء الركاب (عند الضرورة)</li> </ul>

## الملحق ج: اختبارات اللغة

متطلبات اللغة هي كما يلي:

- يجب أن يتمتع السائقون الذين يتعين عليهم التواصل مع مركز التحكم في القطارات / الترام أو مشغل السكك الحديدية بشأن قضايا السلامة الحرجة بمهارات اللغة الإنجليزية، ويجب أن تكون مهاراتهم اللغوية بالمستوى الذي يمكنهم من التواصل بشكل نشط وفعال في المواقف الروتينية والسلبية وحالات الطوارئ.
- يجب أن يكون السائقون قادرين على استخدام الرسائل وطريقة الاتصال المحددة من قبل مشغل السكك الحديدية.
- يجب أن يكون السائقون قادرين على التواصل (تأهيل المهارات الشفهية بما في ذلك الاستماع والاستجابة) وفقاً للمستوى 3 أو أكثر من الجدول التالي:

### الجدول 2: مستويات الكفاءة اللغوية

المستوى	تفاصيل
5	<ul style="list-style-type: none"> <li>• يمكنه تكييف الطريقة التي يتحدث بها مع أي محاور</li> <li>• يمكنه طرح رأي</li> <li>• يمكنه التفاوض</li> <li>• يمكنه أن يقنع</li> <li>• يمكنه تقديم المشورة</li> </ul>
4	<ul style="list-style-type: none"> <li>• يمكنه التعامل مع المواقف غير المتوقعة تماماً</li> <li>• يمكنه تقديم الافتراضات</li> <li>• يمكنه أن يعبر عن رأي مدعم بالحجج</li> </ul>
3	<ul style="list-style-type: none"> <li>• يمكن التعامل مع مواقف معينة تنطوي على عنصر غير متوقع</li> <li>• يمكنه التوصيف</li> <li>• يمكنه أن يحافظ على استمرارية محادثة بسيطة</li> </ul>
2	<ul style="list-style-type: none"> <li>• يمكنه التعامل مع مواقف معينة</li> <li>• يمكنه طرح الأسئلة</li> <li>• يمكنه الإجابة على الأسئلة</li> </ul>
1	<ul style="list-style-type: none"> <li>• يمكنه التحدث باستخدام جمل محفوظة</li> </ul>

- يجب أن يكون السائقون قادرين على القراءة والكتابة والاستماع إلى الرد على الرسائل باللغة الإنجليزية بمستوى الكفاءة الذي يحدده مشغل السكك الحديدية، على أن ذلك المستوى من الكفاءة يجب أن يتبع أفضل الممارسات الدولية.

## الملحق د: إرشادات بشأن اعتماد مدربي و/أو ممتحني السائقين

تقع على عاتق مشغل السكك الحديدية الذي يستخدم سائقي قطارات /ترام مسؤولية تدريب وتقييم ومراقبة كفاءة هؤلاء السائقين. يجب أن يتم تدريب السائق والتقييم اللاحق لأدائه من قبل أشخاص معتمدين من قبل مشغل السكك الحديدية كمدربين و/أو ممتحنين للسائقين. يمكن أن تتم مهام تدريب السائقين وتقييمهم داخل الشركة من قبل المشغل أو إسنادها إلى مزود خدمة. يجب على المشغل ضمان إجراء التدريب وتقييم كفاءة السائقين من قبل أشخاص أكفاء ووجود عمليات وإجراءات مناسبة لإدارة كفاءات مدربي وممتحني السائقين.

يجب أن يكون مشغل السكك الحديدية معترفاً به ومعتمداً من قبل وزارة المواصلات والاتصالات حتى يتسنى له القيام بالتدريب. ستقوم هيئة تنظيم سلامة السكك الحديدية بإجراء تقييم لنظام إدارة السلامة للمشغل (ومقدمي الخدمات) عندما يسعون للحصول على شهادة السلامة).

يجب أن تتضمن معايير الاعتماد إثباتاً لكيفية تلبية متطلبات التدريب لمتطلبات الكفاءة والنزاهة. بصورة مثالية، ولضمان عدم التحيز، يجب ألا يكون مدرب السائق هو من يمتحنه، ويجب أن يؤكد المشغل أن الممتحن أو من ينوب عنه سيجري الاختبارات بطريقة غير تمييزية وخالية من أي ضغوط أو حوافز يمكن أن تؤثر على الحكم أو نتائج الامتحان. يجب على المشغل إظهار الكفاءة والملاءمة التشغيلية لتنظيم دورات تدريبية تناسب والمهام التدريب.

يجب أن يكون لدى المشغل بنية حوكمة فعالة تضمن حصول المدربين و / أو الممتحنين مؤهلات وخبرات كافية لتوفير التدريب. يجب أن يكون لدى المشغل عدداً كافياً من الموظفين والمرافق والمعدات المناسبة للتدريب الذي سيقدم ولعدد التقديري للمدربين، كما يجب أن يكون لديه نظام إدارة الجودة المناسب لمراقبة الامتثال للأنظمة والإجراءات التي تضمن أن التدريب المقدم يتفق مع نظام إدارة السلامة المعتمد.